

CERCETĂRI ȘI SĂPĂTURI ARHEOLOGICE ÎN JUDEȚUL ARAD

EGON DÖRNER

ÎN CURSUL ANILOR 1960—1966, Muzeul din Arad, pe lângă acțiunile comune întreprinse în colaborare cu Institutul de arheologie al Academiei Republicii Socialiste România¹, a efectuat o serie de sondeaje și cercetări de suprafață în hotarul diferitelor localități din jud. Arad. În cele ce urmează prezentăm pe scurt rezultatele celor mai importante cercetări (sau chiar descoperiri izolate), grupate pe localități și în cadrul acestora, când este cazul, pe locuri de descoperire și epoci (fig. 1).

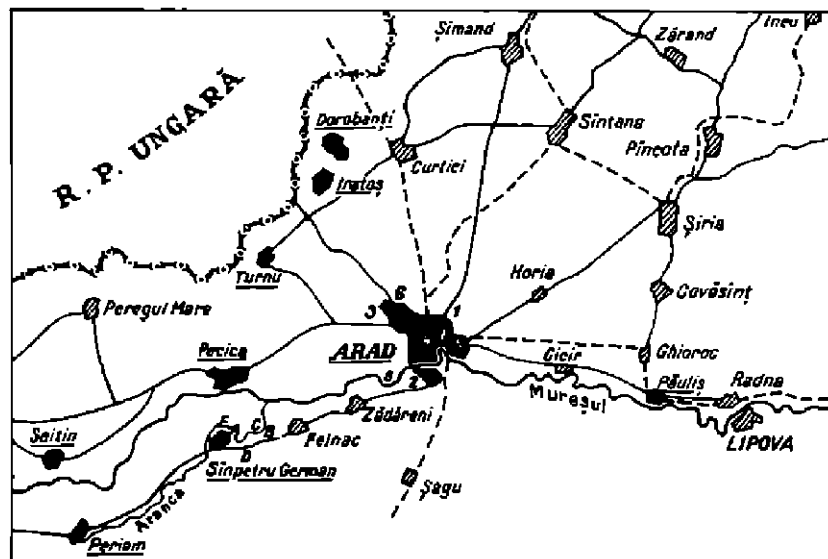


Fig. 1. — Localități cu descoperiri arheologice din jud. Arad.

I. ARAD (oraș)

1. *Cartierul Grădiște*. La aproximativ 800 m NNE de capătul orașului Arad (cartierul Grădiște), la dreapta șoselei naționale Arad-Oradea, a fost săpată în 1963 o groapă de fundație

¹ Săpături la Arad-Ceala (1962), Pecica, sălașul Donat (1965) și Covășinț (1966) sub conducerea și îndrumarea Institutului de arheologie al Academiei, Filiala Cluj. Participare

la săpăturile de pe teritoriul arădean întreprinse de Institutul de arheologie la Pecica (1960, 1961, 1962, 1964), Sintana-Arad (1963), Cicioș, Temeșștii și Căpîlnaș (1965).

pentru o clădire, avînd mărimea de 12×12 m, adîncă de 2,50 m, pe terenul neted aparținînd Complexului de sere. Abia după terminarea lucrărilor, Muzeul din Arad a fost anunțat că în locul săpat au ieșit la iveală mai multe fragmente ceramice și oase. Dintre fragmentele ceramice (fig. 2), unele sînt lucrate la roată, de culoare gri deschis, mate la suprafață, sau gri închis, lucioase, avînd drept ornament o linie ondulată realizată prin lustruire. Altele sînt modelate cu mina, prost arse, din pastă grosolană, impură, în exterior de culoare brună



Fig. 2. — Arad-Grădiște. 1, fragmente ceramice din sec. IV; 2, pieptene din os.

cu pete negre de arsură. Uneori sînt ornamentate cu benzi în valuri. Printre fragmentele ceramice cenușii, bine arse și lucrate la roată, menționăm cele provenite dintr-un vas mare de provizii, avînd buza lată, ieșită în afară și ornamentată cu șiruri de puncte incizate.

În profilul pereților săpăturii s-au putut constata urmele a cinci gropi, din care două mai distinct păstrate în secțiunea peretelui sudic (fig. 3). Una din aceste gropi (nr. 1) avea forma unei oale, alta era asemănătoare unui clopot.

Cu ocazia unui sondaj făcut pe o porțiune mică de-a lungul peretelui sudic au mai ieșit din groapa nr. 1 alte fragmente ceramice cenușii, oase mici arse lingă părți dintr-un vas lucrat cu mina și un pieptene din os. Pieptenele, ornamentat cu șiruri de puncte incizate, are un miner semicircular, prins cu două nituri din fier (fig. 2/2). Din groapa nr. 2 au fost scoase de asemenea fragmente ceramice cenușii, lucrate la roată, și diferite oase de animal (cal, bovideu).

Materialul ceramic găsit la Arad-Grădiște, pe locul Complexului de sere, prezintă analogii cu produse asemănătoare descoperite în săpăturile de la Arad-Ceala din 1962, dateate în secolul IV e. n.² Această încadrare cronologică e sprijinită și de prezența pieptenului din os, frecvent mai ales în mediul purtătorilor culturii Sintana de Mureș³. La Bălteni, jud. Buzău, un pieptene de tip asemănător și fragmente ceramice de aceeași formă și factură au apărut într-o așezare dacică tîrzie, secolele III—IV e. n.⁴

² I. H. Crișan-E. Dörner, *Așezarea dacică din sec. IV e.n. de la Arad-Ceala*, comunicare la a 11-a sesiune științifică a muzeelor, București, 1965. Vezi și SCIV, XIV, 2, 1963, p. 460—461.

³ DolgCluj, 1912, p. 263—326; Materiale, VII, p. 188, 211, 449.

⁴ Materiale, VIII, p. 14 și fig. 3/4—5.

2. *Cartierul Aradul Nou.* În anul 1962, cu ocazia săpării unei gropi pentru un mormînt în cimitirul din cartierul Aradul Nou (la sud de Mureș), au apărut de la o adîncime de aproximativ 1,50 m cîteva fragmente ceramice lucrate la roată, unele cenușii, altele roșii-cărămizii și bucăți de cărămidă. Elevul Romulus Müller de la Liceul nr. 4 Arad, colaborator al Muzeului din Arad, a putut salva un fragment ceramic și o parte mai mare dintr-o cărămidă. La fața locului s-a constatat că nu se pot face sondaje de verificare sau salvare, deoarece teritoriul în cauză este presărat cu morminte recente.

Fragmentul de cărămidă este de culoare cărămizie, are o lungime de 18,5 cm, lățimea de 11,5 cm și grosimea de 3,0 cm. Pe un spațiu adîncit de 2 cm se văd următoarele semne în relief: L E G IIII F (F). Sub ștampilă se află o adîncitură în formă de laț, de grosimea unui deget (fig. 6/1). Fragmentul ceramic reprezintă buza unui vas, de culoare brun-cărămizie, lucrat la roată, cu marginea lată ieșită în afară. La gît e ornamentat cu două briuri paralele în relief, care încadrează un ornament în formă de val făcut prin lustruire (fig. 6/4).

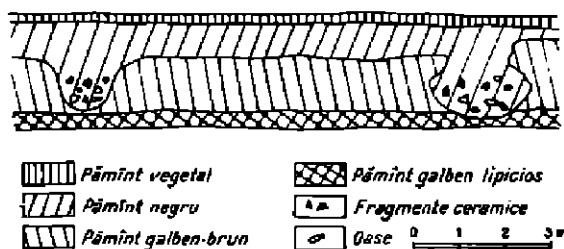


Fig. 3. — Profilul peretelui de sud cu urmele celor două gropi.

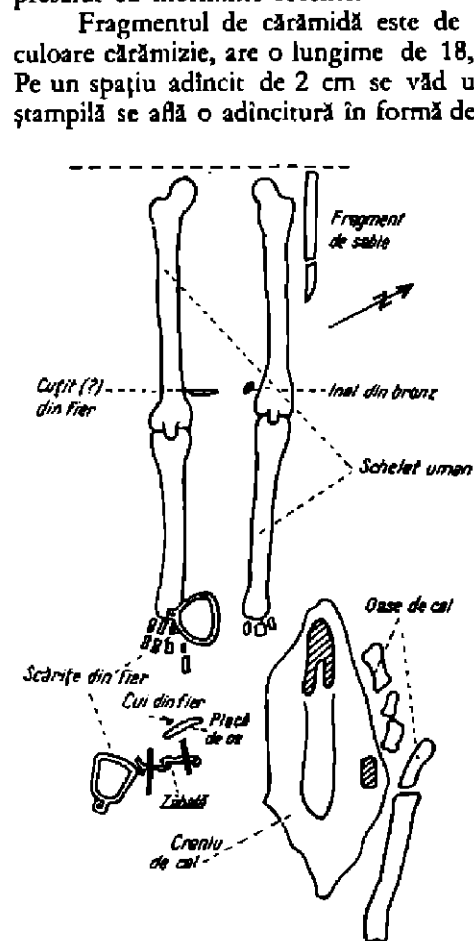


Fig. 4. — Arad — G.A.S. Ceala. Poziția scheletului din sec. X e.n.

Încă în anul 1869, cu ocazia construirii căii ferate Timișoara-Arad s-au găsit lângă Mureș la Aradul Nou cărămizi romane cu ștampila legiunii a V-a Macedonica⁵. Cărămida cu ștampila legiunii a IV-a Flavia Felix de la Aradul Nou îmbogățește lista descoperirilor privind această legiune (atrasată în multe locuri din Banat) cu o nouă localitate.

3. *Teritoriul G.A.S.-Ceala.* În vara anului 1964 muncitori ai G.A.S.-Ceala, din apropierea orașului Arad, au găsit, la scoaterea de nisip și prundiș dintr-o groapă, mai multe obiecte de metal lângă un schelet uman, a cărui parte superioară a fost distrusă cu ocazia lucrărilor. La sesizarea conducerii G.A.S.-Ceala, Muzeul din Arad a efectuat un sondaj de salvare pe locul descoperirii ce se află la circa 8 km vest de centrul orașului Arad, la 1½ km nord de drumul Arad-Pecica, pe un teren complet neted.

⁵ C. Goos, *Studien zur Geographie und Geschichte des Trajanischen Dacien*, Sibiușoara, 1873/74, p. 74; C. Daicoviciu, *Apulum*, I, 1942, p. 104.

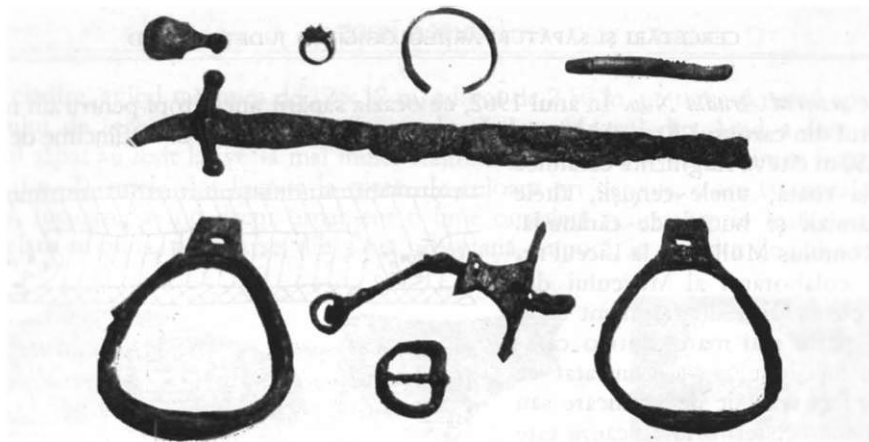


Fig. 5. — Arad—G.A.S. Ceala. Piese din inventarul mormintului.



Fig. 6. — Aradul Nou. 1, cărămidă stampilată romană; 4, fragment ceramic. Arad-G.A.S. Ceala. 2, vase de factură celtică; 3, brățări din bronz; 5, vase din perioada de conviețuire daco-sarmatică.

Săpîndu-se o casetă s-au dezvelit membrele inferioare ale unui schelet uman orientat ESE-VNV, la -1,41 m. În prelungirea piciorului stîng la -1,20 m se afla, situat mai sus, craniul unui cal cu cîteva oase alături (fig. 4). Inventarul arheologic a constatat din: două scărițe, o zăbală și o cataramă, toate din fier, apoi o placă lunguiață concavă din os, un cui (?) și un cuțit (?) din fier, precum și un inel din bronz. Părți dintr-o sabie din fier se aflau lîngă femurul stîng. Obiectele de metal descoperite anterior, ajunse și ele în posesia Muzeului din Arad, sînt următoarele: partea superioară a unei săbii din fier, cu o gardă masivă din bronz, o placă de bronz ornamentală aparținînd de minerul săbiei, două brățări plate din bronz, neornamentate, din care una fragmentară, și o placă semicilindrică din bronz ornamentată (fig. 5). Sabia din fier și piesele din bronz ornamentate indică o origine răsăriteană⁶. Cronologic mormîntul poate fi încadrat în secolul al X-lea e. n.

Din aceeași groapă de nisip au putut fi salvate prin achiziție de la muncitori mai multe obiecte arheologice, găsite întimplător, din epoci diferite, fără posibilitatea unor informații mai precise.

Trei vase, lucrate la roată, cenușii sau brune-cafenii (fig. 6/2) și cinci brățări din bronz (fig. 6/3) sînt de factură celtică și au aparținut probabil unor inventare de morminte⁷. Vasul mare, înalt de 35 cm, a fost găsit împreună cu farfuria (diam. 17,5 cm) în care se aflau oscioare de pasăre. Partea superioară, în formă de pilnie, a unui alt vas mare are înălțimea de 22 cm.

Două cănițe din lut, lucrate la roată, de culoare gri, și un mic vas-borcan lucrat cu mîna, de culoare negricioasă, din pastă impură, ornamentat de-a lungul buzei cu adîncituri (fig. 6/5), o fibulă provincial-romană din bronz (fig. 7) și patru monede romane imperiale din argint (Titus, Antoninus Pius, Faustina senior și Faustina junior)⁸ aparțin perioadei de conviețuire daco-sarmatică.

4. *Bulevardul Republicii*. În septembrie 1964, s-a săpat pe B-dul Republicii din Arad (pe porțiunea încadrată de străzile Xenopol și Tirnavelor) un șanț de 2,50 m adîncime pentru lucrări edilitare. Cu această ocazie, au ieșit la iveală de la -0,80 m, dintr-un străt de cultură gros de 0,45 m, numeroase fragmente ceramice lucrate cu mîna (fig. 8/1), brune-cafenii sau negre, unele ornamentate cu caneluri paralele, precum și resturi de chirpic. Cîteva părți de vase ca și o valvă de tipar din gresie pentru turnarea unui celt (fig. 8/2) din bronz au ajuns în colecția Gh. Miloi din Arad. Aceste materiale arheologice se încadrează în perioada de început a primei epoci a fierului.

Pe teritoriul actualului oraș Arad s-au găsit în ultimii 15 ani și alte urme de locuire contemporane cu descoperirile de pe B-dul Republicii. Fragmente canelate hallstattiene au fost găsite împreună cu greutateți conice din lut pe locul numit «Silvaș» din cartierul Bujac. Alte materiale asemănătoare au fost găsite cu ocazia săpării

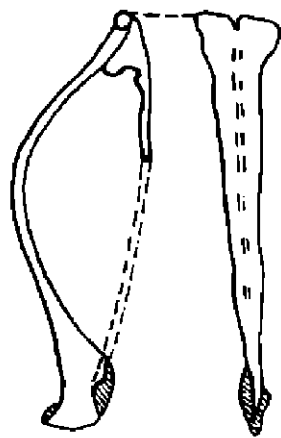


Fig. 7. — Arad—G.A.S. Crato.
Fibulă de bronz.

⁶ Analogii în descoperiri pe teritoriul U.R.S.S. la: N. Fetcich, *A bonifolad magyaridg mndzete*, în *Art Hungaria*, II, Budapesta, 1935, fig. 29/1—4 și fig. 30/1. Privind teritoriul țării noastre, vezi descoperirea de la Cluj, cf. *Istoria României*, I, București, 1960, p. 771, fig. 190.

⁷ Pentru unele analogii: I. H. Crișan, în *AMN*, I, p. 95,

fig. 4/4 și 4/1 (vase de la Deznir); idem, *Materiale dacice din necropala și aşezarea de la Ciomăşti şi problema raporturilor dintre daci şi celti în Transilvania*, Baia Mare, 1966, p. 52, fig. 22/2 (vas de la Arad-Gai) și p. 54, fig. 24/1 (brățară, tot de la Arad-Gai).

⁸ Pentru monede, vezi *SCIV*, 17, 1966, 2, p. 420.

unei gropi în curtea Spitalului Unificat, de pe str. 6 Martie. Fragmente ceramice identice, greutate de lut, oase de animale și o figurină de animal din lut au fost salvate dintr-o groapă a unui șantier din fața Palatului Cultural, înspre parcul Eminescu⁹.

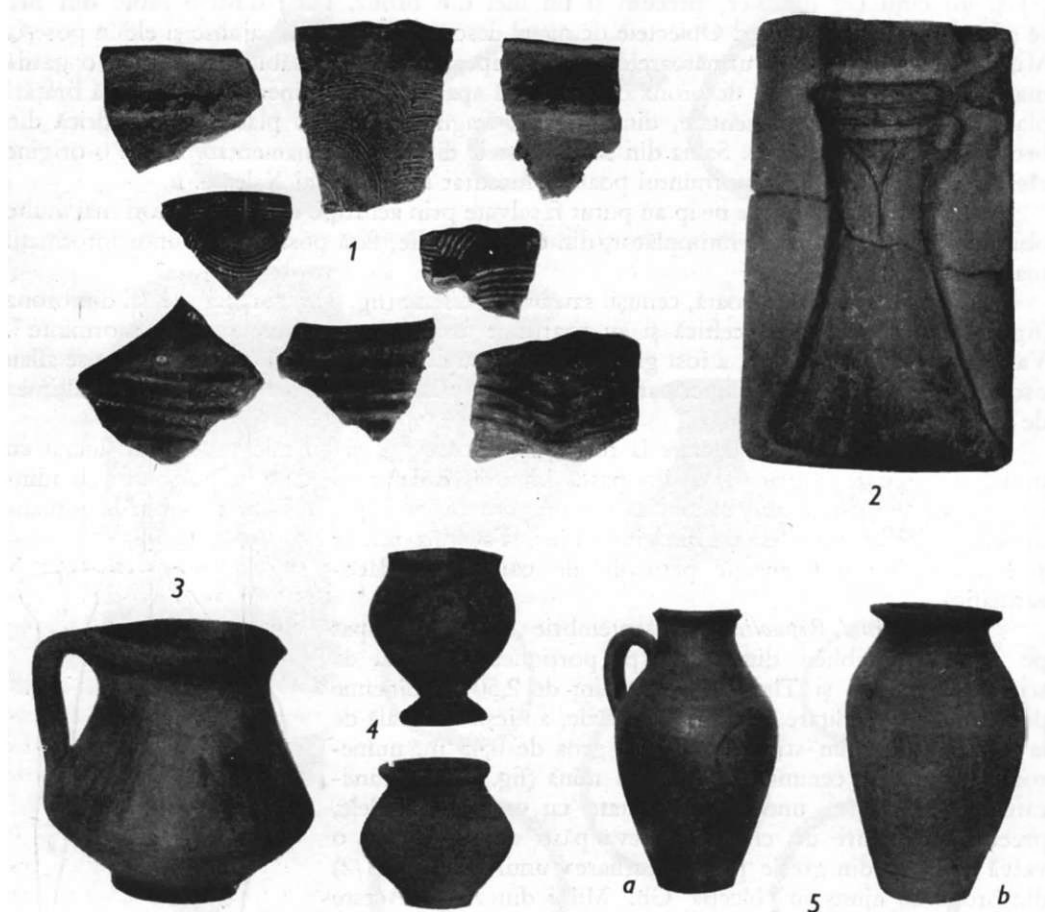


Fig. 8. — *Arad-B-dul Republicii*. 1, fragmente ceramice; 2, tipar pentru turnarea unui celt. *Arad-Micdlaca*. 3, căniță din lut. *Arad-Gai*. 4, vase din lut. *Arad-Insula Mureșului* și *Arad-Gara Podgoria*. 5 a—b, vase lucrate la roată sec. III—IV.

5. *Cartierul Micdlaca*. În luna iulie 1963, cu ocazia facerii unei gropi de fundație pe porțiunea de teren dintre Uzina electrică și strada Moș Ajun, muncitorii au dat de un schelet uman, întins pe spate, pe care l-au distrus în cursul lucrărilor. Locul se află la sud de drumul național ce duce de la Arad la Deva, în apropierea noului turn de apă al stațiunii de termoficare. În colecția Gh. Miloi din Arad¹⁰ a ajuns de aici o căniță cenușie, lucrată la roată (fig. 8/3), care după spusele muncitorilor s-ar fi găsit lângă craniul scheletului. Alte infor-

⁹ Materiale inedite în Muzeul din Arad.

sa aducem mulțumiri lui Gh. Miloi.

¹⁰ Pentru permisiunea de a publica piesele aflate în colecția

mașii despre eventuale obiecte de inventar ale mormintului care aparține perioadei dintre secolele II—IV e. n. nu avem.

6. *Cartierul Gai*. În 1965, cu ocazia unor lucrări de extragere a prundișului dintr-o mare groapă situată la extremitatea de NV a orașului Arad (la capătul străzii Poetului, pe dreapta drumului ce duce la comuna Variaș), muncitorul Cornea Teodor a găsit două vase mici cenușii (fig. 8/4) lucrate la roată, care au ajuns în cele din urmă în posesia Muzeului din Arad¹¹. Vasele, de tradiție provincial-romană, provin probabil din inventarele unor morminte sarmatice¹².

7. *Arad — Podgoria*. Cu ocazia unor lucrări edilitare, lângă gara electrică Arad-Podgoria, muncitorii au salvat un vas intact pe care l-au adus la Muzeul din Arad. Vasul, înalt de 0,30 m, din pastă cenușie deschisă, mată, neornamentat, are buza lată, fundul plat și prezintă o gaură în jumătatea superioară (fig. 8/5b). Cronologic el se încadrează în secolele III—IV e. n., trădând o evidentă tradiție Latene.

8. *Arad — Insula Mureșului*. Din peretele înalt format de malul Mureșului în imediata apropiere de Insula a III-a, la vest de orașul Arad, locuitorul Claii Cornel din Arad a salvat un vas pe care l-a donat muzeului. Cana mare, de culoare gri închisă, cu suprafața lustruită dar neornamentată (fig. 8/5a), are înălțimea de 0,28 m și se încadrează cronologic tot în secolele III—IV e. n.¹³.

II. SÎNPETRU GERMAN

1. *Hotarul Fintina vacilor*. Prin intermediul locuitorului Anton Hamerak din com. Sînpetru German, Muzeul din Arad a intrat în cursul anilor 1959—1962 în posesia mai multor vase din lut (unele lucrate cu mîna, altele la roată), găsite de diferiți locuitori la exploatarea de nisip dintr-o groapă mare de lângă «Fintina vacilor», la circa 1 km est de centrul comunei (fig. 9/1).

În vara anului 1963, Muzeul din Arad a întreprins un sondaj de salvare pe locul amintit (fig. 9/2), situat pe un teren complet neted¹⁴. La 70 m NV de fintină s-a trasat pentru început un șanț; la adîncimea de 0,50—0,70 m au apărut cîteva așchii mici de silex, iar la capătul de nord al șanțului un vas din lut cu patru gurguie, tip «ghiveci de flori», avînd alături un fragment de topor din piatră. Săpătura a fost apoi extinsă spre nord, urmată de deschiderea unei casete pînă la marginea gropii de nisip. Cu această ocazie s-a dezvelit un grup de vase (fig. 10/1), alături de care s-au găsit urme de oase puternic descompuse. Din acest grup făceau parte: un vas înalt cu picior găurit (fig. 10/2), care a fost acoperit cu un vas mic în formă de pîlnic (fig. 10/3f), apoi două vase «ghiveci de flori» (fig. 10/3e,i) și un vas-castron. Toate piesele ceramice descoperite aparțin epocii neolitice tîrzii, prezentînd un aspect local al culturii numită Bodrogheresztur în Ungaria¹⁵.

La 1 m nord de capătul casetei A s-a găsit în groapa de nisip un fragment de la o rîșniță primitivă din piatră, iar în dărîmăturile de pămînt din apropiere, tot în groapă, alte

¹¹ Piese au fost salvate pe seama Muzeului din Arad de colegul Nicolae Chidioșan de la Muzeul din Oradea, cituia îi mulțumim și pe această cale.

¹² Vasul mic cu picior își are analogia perfectă într-o descoperire din împrejurimea localității Caongrad-Ungaria. Cf. Párducz Mihály, *Denkmäler der Sarmatengrenze Ungarns*, III, Budapesta, 1950, pl. CXXIV/30.

¹³ Analogii la Poieneni, cf. Radu Vulpe în *Materiala*, I, 1953, p. 450, fig. 357/1; Piatra Neamț, în *Materiala*, VI, p. 369,

fig. 8/4. Pentru estul Ungariei, la Gyula, cf. M. Párducz, *op. cit.*, III, pl. CXXXI/24.

¹⁴ La sondajul din 1963 a luat parte și Liviu Mărghitan, coautor al acestei părți din raport.

¹⁵ Vezi analogii cu alte materiale ale aceleiași culturi în articolul lui N. Vlassa, *Contribuții la cunoașterea culturii Bodrogheresztur în Transilvania*, în *SCIV*, XI, 1964, 3, p. 351—367, cu o vastă bibliografie pentru descoperirile de pe teritoriul Ungariei.

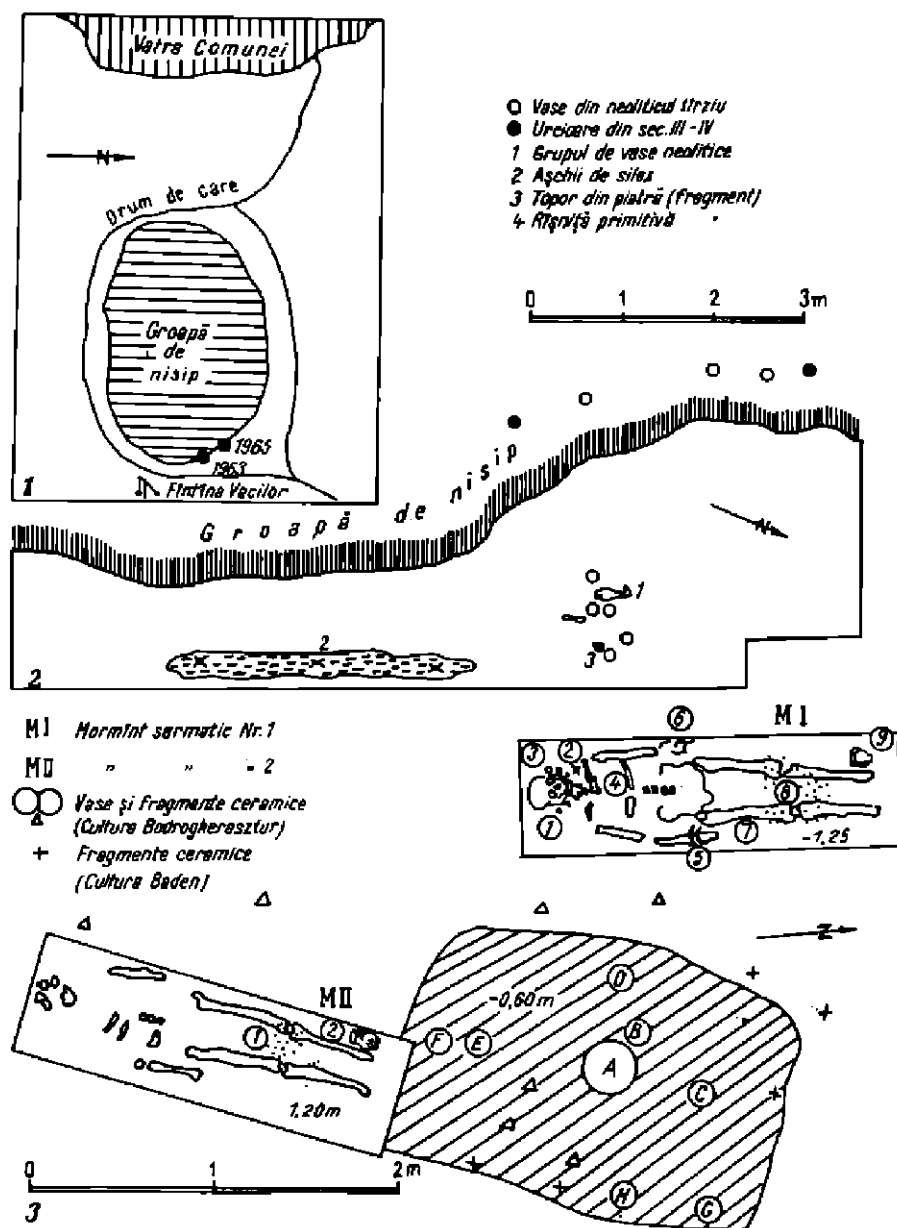


Fig. 9. — *Sinpetru German, Fintina Vacilor*. 1, plan de situație; 2, planul sondajului din anul 1963 (casetă A); 3, planul sondajului din 1965 (casetă B).

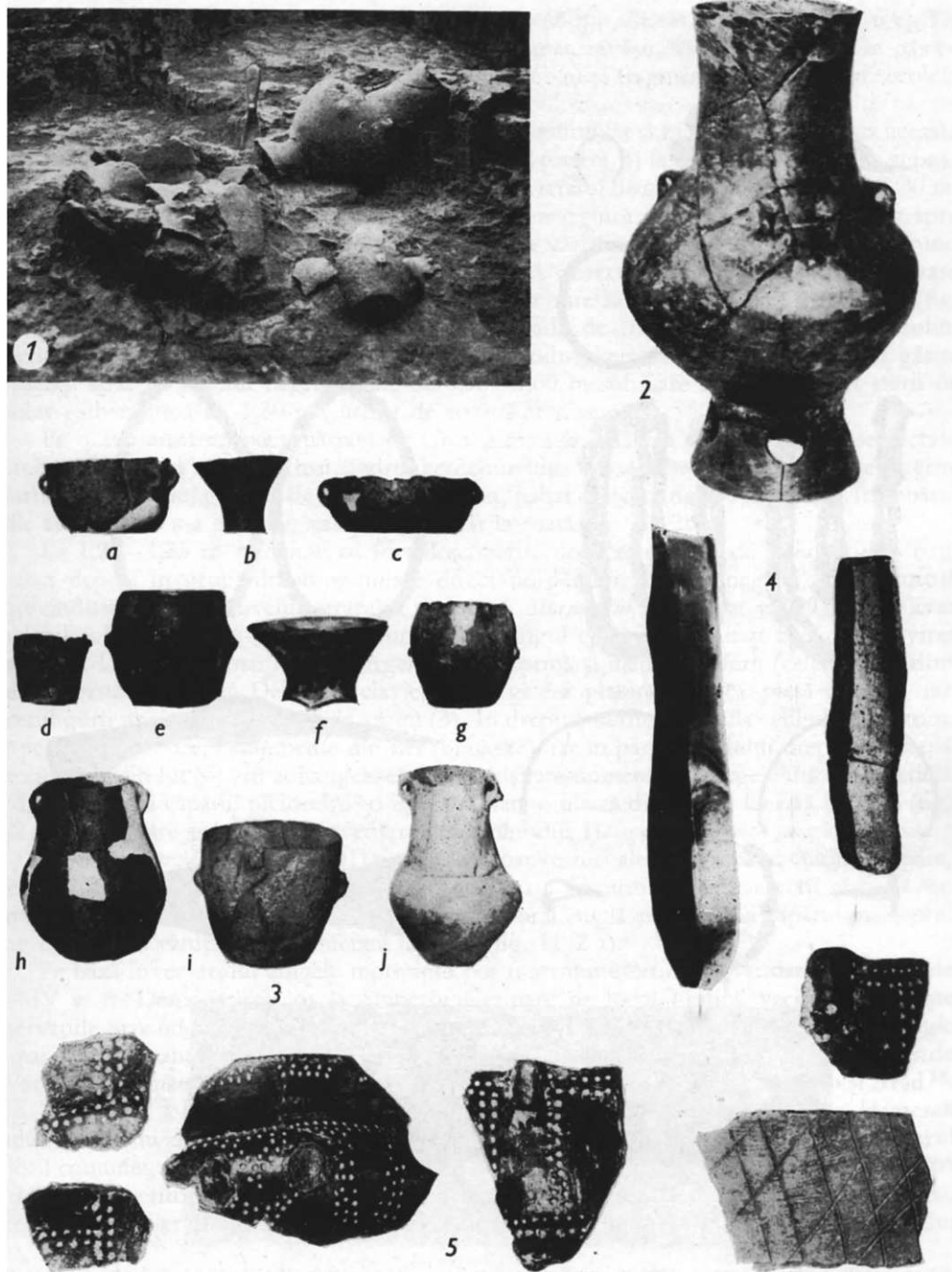


Fig. 10. — *Sînpetru German*. Fintina Vacilor. 1, grupul de vase din caseta A; 2, vasul principal din caseta A; 3 a-j, vase din cultura Bodrogkeresztúr; 4, lame de cuțit din silix; 5, fragmente ceramice, cultura Baden, din caseta B.

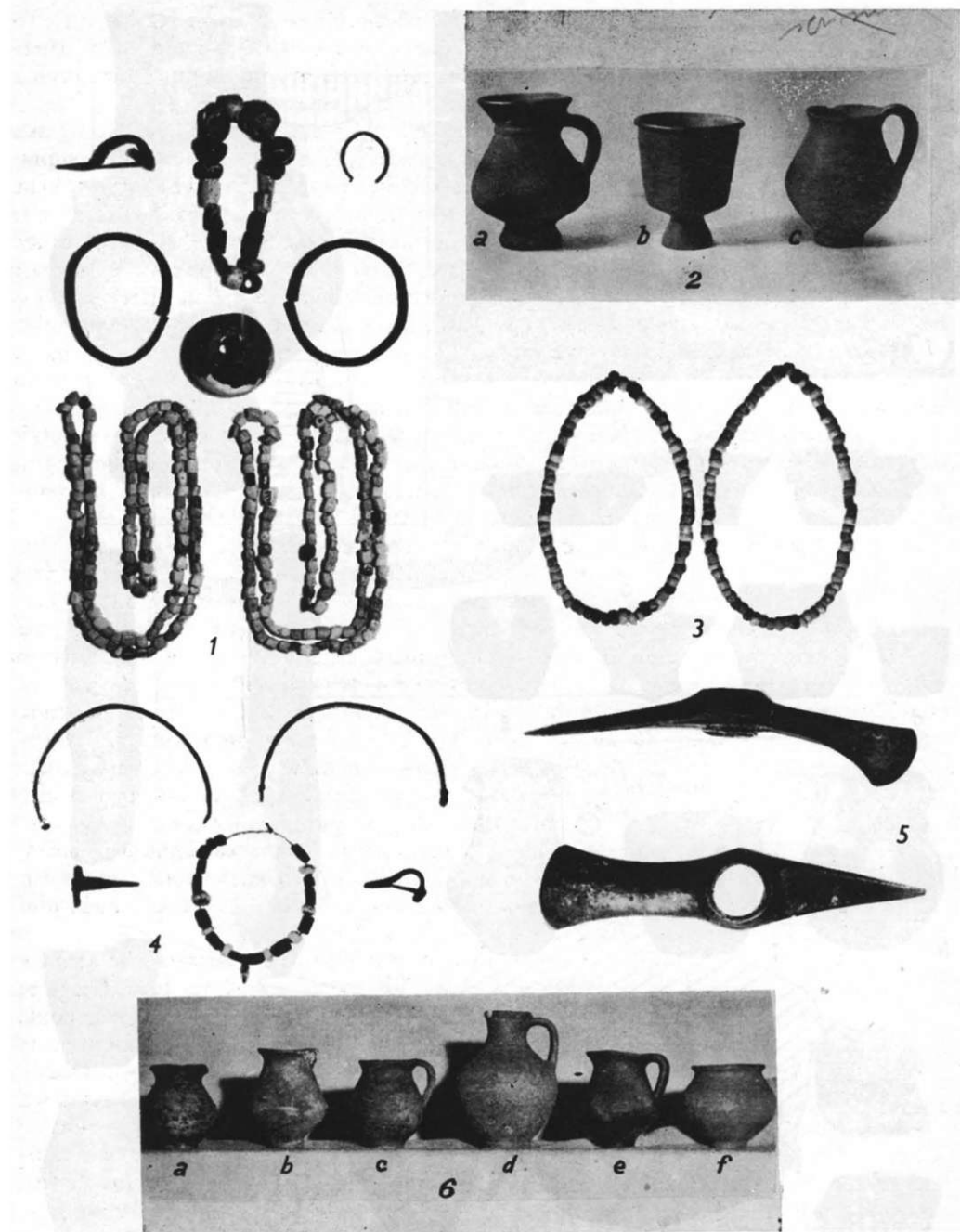


Fig. 11. — *Singpetre German*. Fântina Vacilor. 1, obiecte din inventarul mormintului sarmatic nr. I; 2 a—c, vase din morminte sarmatice (caseta B); 3, mărgelile din mormintul sarmatic nr. II; 6 a—f, vase din sec. III—IV, găsite izolat. Hotarul Rech. 4, obiecte dintr-un mormint sarmatic; 5, topor din aramă cu brațele în cruce.

vase lucrate cu mîna (fig. 10/3a,j) și un ulcior mic cenușiu, lucrat la roată (fig. 11/6 c). La marginea gropii de nisip s-a mai găsit un schelet uman răvășit, fără inventar, iar în partea de sud alte două vase mici de tip sarmatic (fig. 11/6b,e) și fragmente ceramice din secolele XI—XIII, între care și o buză de «căldare din lut».

Sondajul de salvare de la Fintina vacilor a fost continuat și în anul 1965, de data aceasta deschizîndu-se o casetă de 6×4 m, orientată SV-NE (casetă B) la circa 26 m NNV de suprafața dezvelită în anul 1963 (fig. 9/3). S-a săpat pînă la stratul de nisip, apărut la -1,25—1,30 m.

Pe o suprafață de 4 m pătrați, socotiți de la marginea de SV a terenului săpat spre NE, s-au găsit pînă la adîncimea de 0,80—1,00 m variate fragmente ceramice aparținînd culturii amintite Bodrogkeresztur. S-au putut însă observa și unele fragmente de vase decorate pe partea exterioară cu șiruri de puncte incizate sau altele cu linii încrucișate (fig. 10/5), aparținînd culturii Baden-Pécel, din perioada de tranziție spre epoca bronzului. Fragmentele de vase aparținînd ambelor culturi (Bodrogkeresztur și Baden) au fost găsite în același strat de pămînt negru, adînc de 0,90—1,00 m sub care se afla un strat steril de pămînt galben (pînă la -1,30 m), urmat de stratul de nisip.

Pe o suprafață aproape pătrată de circa 2 m, s-au găsit la -0,60 m alte vase lucrate cu mina aparținînd toate culturii Bodrogkeresztur (fig. 9/3,A-H). Sînt reprezentate diferite tipuri: oală de lapte, ghiveci de flori, vas-castron, pahar-borcan (fig. 10/3c,d,h,i). În capătul sudic al casetei B s-a găsit un vas-pahar, lucrat la roată (fig. 11/2b).

La 1,20—1,25 m adîncime au fost descoperite două morminte de înhumare. Morții au fost depuși în gropi dreptunghiulare direct pe pămînt, stratul negru de umplutură observîndu-se pînă la nivelul stratului de nisip. *Mormîntul nr. I* (vezi fig. 9/3,M.I) avea scheletul culcat pe spate cu brațele întinse de-a lungul corpului, orientat S-N, cu privirea spre nord. La gît avea mai multe mărgelile (1), de formă și material diferit (calciu, cornalină fațetată, pastă sticloasă). Deasupra claviculei stîngi era plasată o mică piesă din fier, iar în cerul gurii un cercel din sîrmă de argint (3). În dreptul sternului se afla o fibulă din bronz (4), pe antebrațul drept fragmente din fier (brățară?), iar în partea soldului drept o fusaiolă bitronconică din lut (7). În zona gleznelor erau înșirate numeroase mărgelile din pastă, sticlă și coral (8), iar la capătul piciorului stîng era plasată o ulcică din lut (9) lucrată la roată (fig. 11/2 c) de culoare gri (vezi și inventarul mormîntului I).

Mormîntul nr. II (fig. 9/3 M.II) cuprindea doar resturi ale unui schelet culcat pe spate, orientat NNE-SSV, cu brațele întinse pe lîngă corp. În jurul gleznelor erau răsîrate un număr mare de mărgelile (fig. 11/3) și acestea din coral, sticlă și pastă. La capătul piciorului stîng era pusă o cănișă din lut, lucrată la roată (fig. 11/2 a).

Pe baza inventarului ambele morminte pot fi atribuite sarmaților și datate în secolele III—IV e. n. Descoperirea lor la Sînpetru German, pe locul Fintina vacilor, întregeste observațiile privind ritul de înmormîntare al acestei populații nomade, cunoscute arheologic în mai multe localități din Banat, dar și în spațiul Crișanei mai ales prin descoperirile de la Vârșand¹⁶, Șimand¹⁷ și alte localități din nordul Mureșului ca Dorobanți, Șeitin și Arad¹⁸.

2. *Hotarul «Rech»*. În toamna anului 1960 învățătorul-pensionar Anton Hamerak a adus Muzeului din Arad cîteva obiecte găsite cu ocazia arăturii cu tractorul în hotarul estic al comunei, pe locul numit Rech. Aceste obiecte s-au aflat lîngă un schelet uman (după spusele descoperitorului) și se compun din două fibule și două coliere, toate din bronz, precum și un colier din mărgelile de forme și culori diferite (fig. 11/4). Fibulele aparțin tipului

¹⁶ M. Roska, în *Folia Arch.*, III—IV, 1941, p. 51.

¹⁷ N. Chidișan, *Contribuții la cunoașterea cimitirului sarmatic de la Șimand*, comunicate la prima sesiune științifică a

muzeelor, București, 1964; vezi și *SCIV*, XIII, 1962, 1, p. 208.

¹⁸ Vezi date în legătură cu aceste localități în corpul acestui raport.

cu piciorul întors pe dedesubt. Colierele semicirculare diferă în privința execuției: unul are secțiunea rotundă iar capetele aplatizate, formind cele două ochiuri, ce au formă aproape pătrată; al doilea colier are secțiune romboidală, iar capetele se termină în două ochiuri în formă de lațuri torsionate. Colierul e alcătuit din mărgelile din pastă sticloasă de culoare albă, roșie, verde, avind forme de butoi, cilindrice, hexagonale, fațetate. Citeva mărgelile sînt de chihlimbar, fațetate. Obiectele amintite mai sus provin din inventarul unui sau al mai multor morminte sarmatice și pot fi datate în secolele III—IV e. n.

Tot din partea de hotar Rech provine și un topor din aramă cu brațele dispuse « în cruce » (fig. 11/5) ajuns în Muzeul din Arad tot prin intermediul lui A. Hamerak. Neputîndu-se clarifica ulterior locul exact al descoperirii toporului, acesta trebuie privit ca un obiect izolat. Dimensiunile toporului sînt: lungimea totală 0,232 m, lungimea brațului orizontal 0,104 m, lungimea brațului vertical 0,098 m, diametrul găurii de înmănușare 0,030 m, lățimea tășului vertical 0,042 m, iar lățimea tășului orizontal 0,054 m. Pe partea inferioară, lângă manșonul găurii de înmănușare, se găsește pe ambele părți cite o adîncitură diformă cu « semne » greu precizabile (de atelier?). Culoarea toporului este de un roșu închis, pe toată suprafața se observă urme multe de patină verde. Nervura de mijloc ce folosea pentru împreunarea celor două brațe e bine vizibilă.

Toporul de la Sînpetru German aparține seriei de topoare de aramă cu brațele « în cruce » de tip Jászladány¹⁹. O analogie perfectă îl prezintă toporul descoperit întîmplător la Decea Mureșului²⁰. Cum tot în hotarul comunei Sînpetru German, la Fîntîna vacilor s-au descoperit urme din epoca neolitică tîrzie (aspect local al culturii Bodrogkeresztur), opinîm încadrarea cronologică și culturală a toporului de la Rech acestui complex arheologic.

3. *Hotarul « Goliat »*. În vara anului 1960, țăranul E. Borsos din Sînpetru German, scoțînd pămînt în partea de hotar numită Goliat, a găsit următoarele piese din fier: două scărițe, o zăbală și un vîrf de lance (fig. 13/1). La fața locului am fost informați că toate obiectele au fost găsite împreună într-un strat de nisip la 1,25 m adîncime. Sondajul de informare efectuat pe locul indicat nu a dat de nici o urmă; nici de obiecte arheologice, nici de vreun mormînt sau de resturi de așezare. Cele două scărițe sînt deformate și aparțin unor tipuri diferite: una are urechea pentru curea de formă patrulateră, cealaltă în formă de ochi. Zăbala din fier e compusă din două bare legate între ele prin belciuge, avînd capetele exterioare terminate în formă de inel. Vîrful de lance are capătul subțire, cu secțiune romboidală, egal de lung cu tocul, care e puțin deteriorat la gură.

Toate cele patru piese își găsesc analogii perfecte în descoperirile din epoca avară timpurie (568—679), cunoscute atît în vestul țării noastre²¹, cît și pe teritoriile altor țări învecinate²². Analogia cea mai apropiată a acestor piese o găsim însă la obiectele de harnășament și la fragmentul de lance aparținînd unui mormînt descoperit tot la Sînpetru German, în partea de hotar numită Magazin²³.

Faptul că cele patru piese din fier n-au fost găsite lângă un schelet, ci izolat, nu constituie un caz încă neobservat. Din secolele VI—VIII sînt cunoscute astfel de piese din fier îngropate aparte (la Deményvölgy în Ungaria, la Tujahra în Uniunea Sovietică etc.). Unii cercetători explică acest fenomen legat de o înmormîntare simbolică a calului²⁴.

¹⁹ Al. Vulpe, în *SCIV*, XV, 1964, 4, p. 460—461 și fig. 3.

²⁰ D. Berciu, *Apulum*, I, 1942, p. 49; M. Roska, *AE*, 1928, p. 50—51, fig. 14/1.

²¹ Pereguș Mare, jud. Arad; zăbală și două scărițe cu urechea de formă patrulateră, cf. J. Hampel, *AE*, 1900, p. 114, fig. 1/1—3.

²² *Colmak* (Ungaria): scărițe de ambele tipuri și vîrfuri de lance, cf. I. Kovrig, *AE*, 1955, p. 34 și pl. IX/1—5; *Jekir* (Iugoslavia): scărițe de ambele tipuri, zăbală și vîrf de lance; cf. *AE*, 1903, p. 272—275 și fig. 2/1—4.

²³ *SCIV*, II, 1960, 2, p. 425 și fig. 3/3—5.

²⁴ I. Kovrig, *op. cit.*, p. 38—42.

4. *Teritoriul G.A.S.* În vara anului 1962, lucrători ai G.A.S. din Sinpetru German, săpînd peretele estic al unui bazin pentru depozitarea motorinei, au tăiat la adîncimea de 1,20 m un schelet uman în dreptul gîtului, scoţînd un craniu şi cîteva piese de metal. Datorită unei sesizări prompte a lui A. Hamerak, Muzeul din Arad a putut lua imediat măsurile cuvenite de salvare.

Locul descoperirii se află pe un teren noted la circa 2 km SSE de centrul comunei pe teritoriul G.A.S.-ului din localitate. Săpîndu-se o casetă de 1,50×1m, s-a putut dezveli întreg scheletul aflat în bună stare, întins pe spate cu miinile lingă corp, orientarea vest-est, cu privirea capului spre răsărit (fig. 12). Întreg inventarul salvat constă din: o zăbală din fier (fig. 12/1), două scărişe din fier (fig. 12/2) şi o cataramă, tot din fier (fig. 12/3). Cele în total 38 de aplici din bronz au fost găsite astfel: patru aplici rotunde şi una dreptunghiulară deasupra umărului drept, două aplici dreptunghiulare pe clavicula dreaptă, două aplici rotunde deasupra umărului stîng (fig. 12/4—6). O aplică rotundă mare şi 15 aplici rotunde mici erau presărate de-a lungul braţului drept (fig. 12/7), alte 13 aplici mici rotunde se aflau pe piept, la încheietura braţului stîng şi la picioarele scheletului (fig. 12/8—11). Pe piept, dispuse în linie orizontală, erau două agrafe (?) din bronz, legate între ele printr-un fir textil, pe care erau înşirate trei globuleţe din argint impur (fig. 12/13), iar în linie verticală se aflau înşiraţi trei butoni din bronz (fig. 12/12). Tot pe piept se aflau două mărgelile, una din pastă verde, alta din sticlă gălbuie, apoi o placă subţire din bronz şi mai multe fişii de metal alb subţire (fig. 12/14—15).

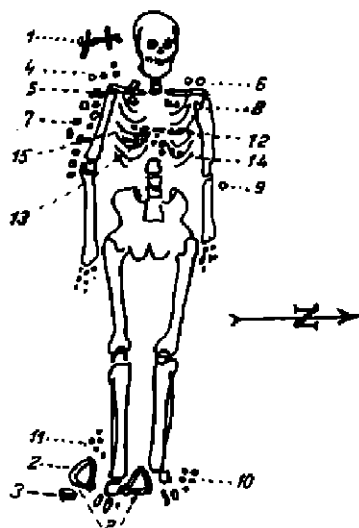


Fig. 12. — Sinpetru German G.A.S. Poziția scheletului și a obiectelor de inventar (sec. X).

În cursul anului 1963, urmînd o dispoziție a Institutului de arheologie al Academiei s-au trasat în imediata apropiere a descoperirii două secțiuni de 8×1 m, adînci de 2 m, dispuse perpendicular, fără a se putea însă intercepta vreun alt mormînt sau orice fel de material arheologic.

Unele piese din mormîntul de la Sinpetru German prezintă analogii cu descoperirile de la Șiclău, jud. Arad²⁵, datate în secolul X e. n.

5. *Hotarul Magazin.* Această parte de hotar, situată la capătul de nord al comunei, este cunoscută în literatura arheologică prin descoperirea unui mormînt de epocă avară²⁶. Cercetări de suprafață în anul 1966 în groapa de nisip de la Magazin au dus la găsirea de obiecte de interes arheologic provenind și din alte epoci diferite: a) perioada hallstariană — fragmente ceramice lucrate cu mîna, de culoare neagră sau cafenie, cu lustru la suprafață; b) secolele XI—XIII — părți din buze de la căldări din lut și fragmente de vase lucrate cu mîna, bine arse, ornamentate cu linii sau benzi în formă de valuri; c) secolele XIV—XVI — fragmente de torți de la vase bine arse, lucrate la roată, de culoare galbenă. Torțile sînt ornate cu dungi paralele de culoare neagră sau portocalie (?) (fig. 13/2).

²⁵ *Materiale*, VIII, 1962, p. 706, fig. 2/1.

²⁶ Vezi nota 23.



Fig. 13. — *Sînpetru German*. Hotarul Goliat. 1, obiecte din fier, de epocă avară; Hotarul Magazin. 2, fragmente ceramice din diferite epoci.

III. ȘEITIN

În vara anului 1960, învățătorul Bozean Ștefan din comuna Șeitin — situată la circa 30 km vest de Arad, pe malul nordic al Mureșului — a adus Muzeului din Arad trei vase cenușii, lucrute la roată, o fibulă de argint și fragmentele unui pahar din sticlă, care a putut fi ulterior restaurat. Obiectele au fost găsite de țărani cooperatori, care au distrus câteva schelete umane lucrînd la facerea de gropi pentru silozuri în partea de hotar Imaș, la nord de comună.

Din informațiile primite, reiese că vasele provin din cîte un mormînt de înhumatie, toate scheletele fiind întinse pe spate, avînd poziția vest-est, cu privirea spre răsărit. Într-unul din morminte s-ar fi găsit și mărgelă albă, care însă au fost împrăștiate și s-au pierdut. Despre alte obiecte care probabil s-au găsit, ori despre poziția exactă a celor salvate în mormintele distruse, nu s-au putut primi informații satisfăcătoare.

În unul din morminte se afla o cupă, de formă bitronconică, cu picior scund (fig. 14/1c). Vasul, de culoare cenușie deschisă, e acoperit cu lustru și ornamentat pe umăr cu o bandă în formă de val, făcută prin lustruire. În același mormînt s-a găsit și fibula de argint, cu piciorul îndoit pe dedesubt (fig. 14/2) și un pahar transparent, cu nuanțe verzui deschise. Pe suprafața exterioară e prevăzut cu patru rînduri concentrice de alveole puțin adîncite, iar sub gură cu două benzi orizontale, mate, dispuse paralel (fig. 14/3). Din alte două morminte provin: un castronaș cu gura lată, buza ovală și picior îngust (fig. 14/1a) și o cană, deteriorată în partea superioară (fig. 14/1b), ambele din pastă cenușie mată.

Cupa din primul mormînt are analogii cu unele descoperiri de la Sîntana de Mureș²⁷, Izvoare²⁸ și Tîrșor²⁹. Forme apropiate se cunosc însă și în descoperirile din epoca sarmatică de pe teritoriul Ungariei³⁰. Paharul de sticlă își are analogia perfectă în descoperirile similare

²⁷ I. Kovács, *DolġChaj*, 1912, p. 265, fig. 16/3, 5; p. 306, fig. 77/5.

²⁸ Radu Vulpe, *Izvoare*, București, 1957, p. 283, fig. 298/1.

²⁹ Gh. Diaconu, *Tîrșor*, *Necropolă din sec. III–IV*, București, 1965, p. 268, pl. CXVIII/1.

³⁰ M. Parducz, *op. cit.*, III, pl. XIX/8 (Szentes-Sárgapart), CXXI (Gyula cărămidărie) etc.

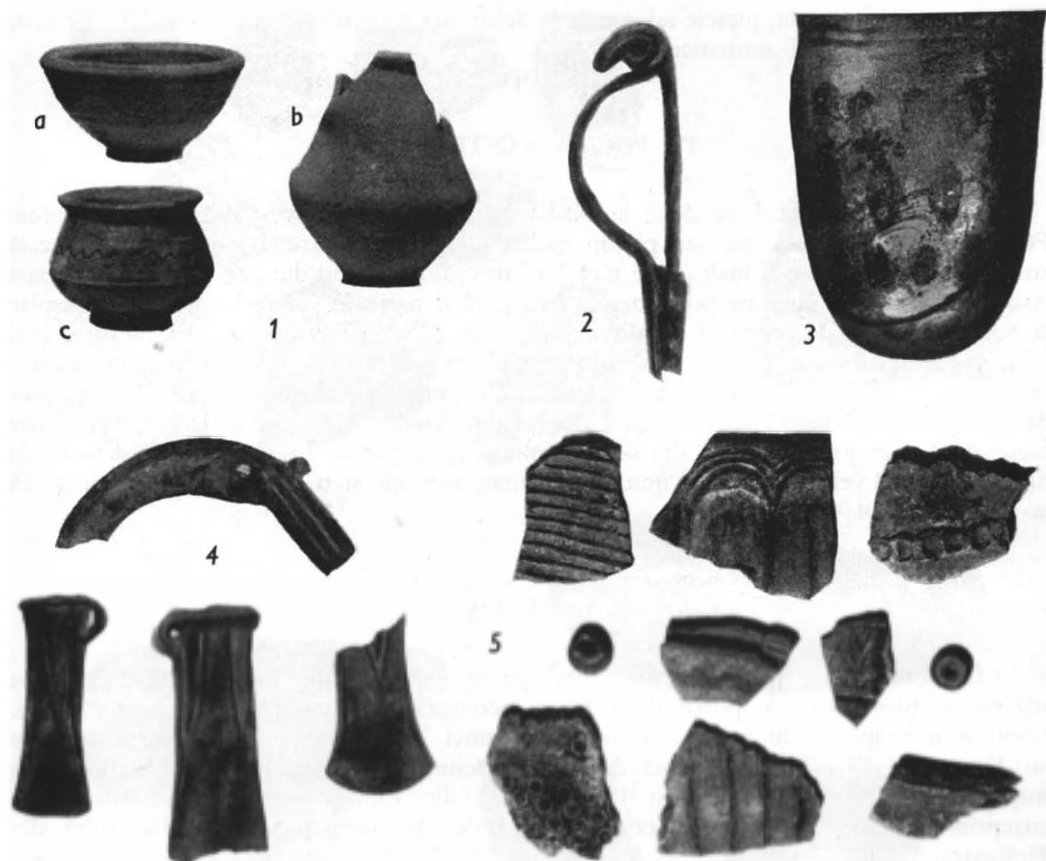


Fig. 14. — Șeitin. 1 a—c, vase din morminte sarmatice; 2, fibulă din argint; 3, pahar din sticlă. *Pecica*. Între vîi 4, piese dintr-un depozit de bronzuri; 5, fragmente ceramice din epoci diferite.

din unele necropole din secolul al IV-lea din Muntenia³¹. Fibula de argint aparține tipului des întîlnit în secolele III-IV pe o arie largă, cuprinzînd atît teritoriul țării noastre cît și cel al unor țări vecine³². Strachina-castronaș de la Șeitin apare mai ales în mormintele populației dacice și daco-romane de pe teritoriul țării noastre³³, dar ea e reprezentată și în mormintele de înhumatie sarmatice dintre Dunărea mijlocie și Tisa³⁴. În fine, cana, de tradiție La Tène, o întîlnim în părțile arădene mai ales în morminte sarmatice³⁵.

³¹ Bucur Mitrea — Constantin Preda, *Necropole din secolul al IV-lea în Muntenia*, București, 1966, Edit. Academiei, p. 215, fig. 20 (Spanțov) și p. 369, fig. 238/7 (comuna Alex. Odobescu).

³² Vezi Gh. Diaconu, *op. cit.*, pl. CXVIII/2, 3 (Tirgșor), în același mormînt în care s-a găsit și cupa, ca și la Șeitin. Pe teritoriul Ungariei aceste fibule apar frecvent în mediu sarmatic, cf. M. Párducz, *op. cit.*, III, pl. XXIII/1 (Szentes-Sárgapart), XXXI/1 (Kiszombor).

³³ De exemplu la Sintana-Arad, cf. *Omagiul lui C. Daicaviciu*, București, 1960, Edit. Academiei, p. 157, fig. 1/1; Cipău-Girle, cf. N. Vlăssă, *SCIV*, XVI, 1965, 3, p. 507, fig. 7/1, 7.

³⁴ M. Párducz, *op. cit.*, III, pl. XXXIV/22 (Kiszombor), CXXIII/9 (Szeged).

³⁵ M. Roska, *Folia Arch.*, III—IV, 1940, p. 53 (Vârșand) și material inedit din mormintele sarmatice de la Zădăreni, jud. Arad, în Muzeul din Arad.

Luete în ansamblu, piesele salvate de la Șeitin pot fi încadrate în secolele III—IV e. n. și atribuite populației sarmatice.

IV. PECICA. « ÎNTRE VII »

Pe drumul național ce duce la Nădlac, la circa 1,5 km vest de capătul comunei Pecica, o pantă duce pe un platou mult ridicat față de terenul pe care este așezată comuna amintită. Un mal înalt (fostă terasă a Mureșului) venind dinspre nord taie șoseaua Arad-Nădlac continuând pe porțiunea sudică pînă departe în hotarul comunelor Semlac și Șeitin. Imediat la începutul platoului ridicat, la stînga drumului amintit, pe teritoriul C.A.P. « Avîntul » din Pecica, la locul numit Între vii, s-au putut culege de pe suprafață, în anul 1966, multe fragmente ceramice din perioada hallstariană, La Tène și feudală timpurie (fig. 14/5). În același an Muzeul din Arad a achiziționat de la săteni unele piese de bronz provenite tot din locul amintit, care par a fi resturile unui depozit de bronzuri: două ceturi întregi și unul fragmentar, precum și o seceră, de tipul cu limbă la mîner (fig. 14/4).

V. PĂULIȘ

În hotarul comunei Păulișul Vechi, pe stînga drumului național Arad-Deva, se află pe un platou înalt o porțiune de teren înconjurată din trei părți de pante abrupte. Locul este cunoscut de mai mult timp ca punct arheologic sub denumirea de Via lui Károssy³⁶. În ultimele două decenii a făcut aici cercetări Muzeul național de antichități din București³⁷, iar în 1961 Muzeul din Lipova prin Horia Medelecanu a întreprins sondaje, a căror rezultate și materiale au ajuns la Muzeul Banatului din Timișoara.

În 1962 tractoriștii de la S.M.T. Neudorf au arat întreg terenul de pe platou. Înștiințat de ing. A. Bunica, Muzeul din Arad a putut salva o seamă de fragmente ceramice, părți din greutăți din lut și chirpici ieșite la suprafață cu ocazia lucrărilor. Fragmentele ceramice aparțin în mare majoritate epocii bronzului și primei vîrste a fierului (fig. 15/1—4).

VI. TURNU

În 1962, cu ocazia facerii unei gropi de siloz în hotarul comunei, s-au găsit mai multe vase de lut din care două au fost salvate de președintele C.A.P.-ului din localitate. Prin intermediul profesorului Weiss Iosif din Turnu aceste vase au ajuns în 1964 în posesia Muzeului din Arad (fig. 15/5). Vase asemănătoare sînt cunoscute în mormintele sarmatice din secolele III—IV e.n.

³⁶ AE, IX, 1875, p. 187; *Tört. és rég. Ertesitő*, II, Timișoara, 1876, p. 91—94, 172.

³⁷ D. Popescu, *Studii*, II, 1950, p. 31.



Fig. 15. — *Păuliș*. 1, fragmente ceramice din epoca bronzului și prima epocă a fierului; 2, fragment ceramic cu motive încrustate; 3, vas-jucărie din lut; 4, parte dintr-un vas cu ornament spiralic. *Turnu*. 5, vase din morminte sarmatice.

VII. DOROBANȚI

În anul 1961 țărani cooperatori de la C.A.P. Dorobanți au săpat o groapă pentru siloz la est de drumul ce trece prin incinta gospodăriei. La jumătatea căii dintre poarta principală și cea din dos, s-au găsit la circa 0,70 m adâncime schelete umane. Medicul veterinar al C.A.P., Anton Kasa, a reușit să salveze următoarele piese din inventarele celor trei morminte³⁸:

Mormintul I. Fibulă mică din bronz, de tipul cu piciorul întors pe dedesubt; cercel din bronz; fragmente dintr-un cuțit de fier; mărgelă din material, formă și culoare variate

³⁸ Piese găsite se află în colecția A. Kasa, expuse într-o cameră din sediul C.A.P. Dorobanți împreună cu alte vestigii arheologice adunate de acest medic veterinar în decursul anilor, din hotarul comunei Dorobanți și al localităților învecinate.

(din pastă, cilindrice, de culoare albastră și cărămizie; din sticlă, bitronconice, galben-verzui; din chihlimbar, fațetate și din sticlă, pastilate, negre) (fig. 16/1).

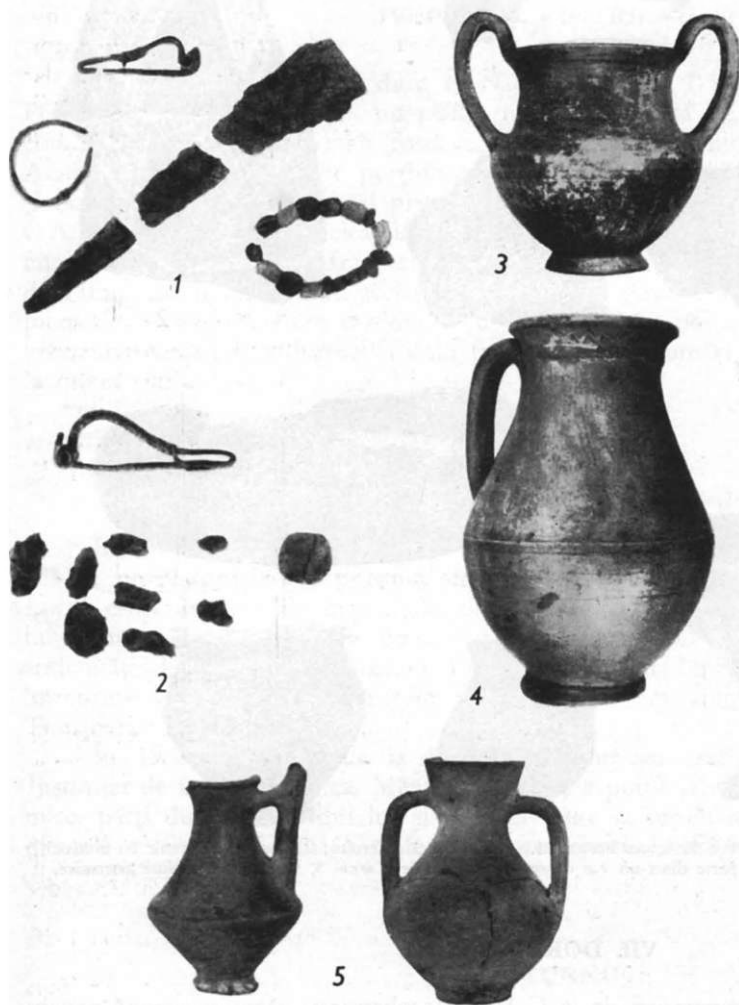


Fig. 16. — Dorobanți. 1, piese din inventarul mormintului I; 2, piese din inventarul mormintelor II și III; Iratoșul Mare. 3, vas de epocă hunică; 4, cană de epocă hunică. Periam. 5, vase de epocă hunică.



Fig. 17. — Dorobanți. Căniță din lut din mormintul III.



Mormintul II. Bucăți din fier; o monedă din bronz, foarte cocolită, ruptă în două, neidentificabilă (fig. 16/2).

Mormintul III. Ulciă cenușie, lucrată la roată (fig. 17) și o fibulă din bronz cu piciorul întors pe dedesubt (fig. 16/2).

Despre poziția obiectelor și orientarea scheletelor nu avem alte informații. Conform inventarului mormintele aparțin unei populații sarmatice și se datează în secolele III—IV e.n.

VIII. IRATOȘUL MARE

În colecția medicului veterinar Anton Kasa din Dorobanți se află două vase mari lucrate la roată, găsite pe teritoriul comunei Iratoșul Mare. Ambele vase datează din perioada stăpînirii hunice (secolele IV—V e.n.). Urciorul cu torțile supraînlățate (fig. 16/3), de culoare cenușiu-cafenie, înalt de 17 cm, a fost găsit în grădina unui locuitor. El își are correspondentul cel mai apropiat în descoperirea de la Kiskörös-Ráczut, dar forme asemănătoare s-au găsit și în alte localități din estul Ungariei³⁹. Căna (fig. 16/4), din pastă cenușie, înaltă de 19,5 cm, are analogii atât în nordul Crișanei, la Oradea, cît și pe teritoriul învecinat al Ungariei⁴⁰.

IX. PERIAM

Din colecția particulară Alexandru Rusu din Timișoara au ajuns în posesia Muzeului din Arad două vase cenușii, lucrate la roată (fig. 16/5), găsite în hotarul comunei Periam (jud. Timiș). Locul exact de descoperire nu este cunoscut. Vasul cu două torți își are analogii în descoperirile de la Szabadka și Nagykamarás⁴¹, iar ulciorul de formă bitronconică cu gît lung și toară supraînlățată în unghi drept are corespondente apropiate în descoperirile de la Oradea-Salca⁴² și de la Csongrad și Tiszalök în estul Ungariei⁴³. Vasele datează din epoca «hunică» (secolele IV—V e.n.).

RECHERCHES ET FOUILLES ARCHÉOLOGIQUES DANS LE DÉPARTEMENT D'ARAD

RÉSUMÉ

A la suite des recherches de surface et des fouilles effectuées dans différentes localités du département d'Arad en 1960—1966, l'équipe de recherche du Musée d'Arad a abouti aux résultats suivants:

I. Ville d'Arad. 1. *Le quartier «Grădiște».* On a découvert des vases travaillés au tour, gris clair, mats, ou gris foncé, lustrés et à décor de lignes ondulées, ainsi que de la céramique travaillée à la main et insuffisamment cuite. Un peigre en os découvert ici (fig. 2/2), et la céramique d'Arad-Ceala, permet de les dater du IV^e siècle de n.è.

2. *Le quartier Aradul Nou.* On a découvert un fragment de brique à l'inscription LEG IIII F(I), ayant donc appartenu à la quatrième légion Flavia Felix.

3. *Le territoire de la ferme agricole de Ceala.* On a découvert quelques pièces en fer (deux étriers, un mors, etc.) et une bague en bronze, faisant partie du mobilier d'une tombe orientée ENE—ONO, et qui, par certaines analogies orientales, date du X^e siècle de n.è. Quelques vases (fig. 6/2,3) et une fibule provinciale romaine (fig. 7), tout comme quelques pièces de monnaie romaines impériales en argent, appartiennent à la période de la cohabitation daco-sarmatique.

³⁹ Gyula, cf. M. Párducz, *op. cit.*, III, pl. CXXXI/3; Ujföldvár, cf. M. Párducz, *Archaeologische Beiträge zur Geschichte der Hunnenzeit in Ungarn (prescurtat Hunnenzeit)*, AAASH, Budapest, 1959, p. XX/18.

⁴⁰ Oradea-Salca, cf. Dacia, N.S., IX, 1965, p. 404, fig. 1/9; Csongrad, cf. M. Párducz, *Hunnenzeit*, pl. XVI/3 și Gyula, cf. M. Párducz, *Sarmatenzeit*, III, pl. CXXXI/18. Coreap: n-

dența urciorului cu două torți la Kiskörös, cf. Párducz, *Sarmatenzeit*, I, pl. VIII/323.

⁴¹ M. Párducz, *Sarmatenzeit*, III, pl. CXVIII/9 și CXXVI/28.

⁴² Dacia, N.S., IX, 1965, p. 404, fig. 1/6 și referința de la p. 405.

⁴³ M. Párducz, *Hunnenzeit*, pl. XXII/5 și XXV/3.

4. *Boulevard de la République*. Les découvertes de cet endroit, des tessons de vases travaillées à la main (fig. 8/1), et une valve de moule en grès pour haches à douille (fig. 8/2), peuvent être encadrées au début de la première époque de l'âge du fer.

5. *Le quartier Micălaca*. Le mobilier d'une tombe, surtout une petite tasse grise travaillée au tour (fig. 8/3), permet de dater le complexe (qui a été détruit) des II^e – IV^e siècle de n.è.

6. *Le quartier Gai*. Les deux petits vases gris, travaillés au tour (fig. 8/4), de tradition provinciale romaine, proviennent probablement du mobilier de quelques tombes sarmatiques.

7. *Arad-Podgoria*. Un vase en pâte gris clair, non orné (fig. 8/5 b), témoignant d'une évidente tradition La Tène, peut être daté des III^e – IV^e siècles de n.è.

8. *Arad-Insula Mureşului*. Une grande cruche de couleur gris foncé, lustrée, sans décor (fig. 8/5), qui date des III^e – IV^e siècles de n.è.

II. Sînpetru German. A. Au lieu-dit « Fintina Vacilor » on a découvert quelques vases, genre « pot de fleurs » (fig. 10/3 e, i.), un vase-bol à pied creux (fig. 10/2), qui représente un aspect local de la civilisation de Bodrogkeresztúr, des fragments de céramique datant des XI^e–XIII^e siècles et des vases décorés de points incisés et de lignes entrecoupées (fig. 10/5), qui appartiennent à la civilisation de Baden-Pécel, ainsi que deux tombes d'inhumation à mobilier caractéristique, de fibules en bronze, bracelets en fer, fusairoles, perles (fig. 9 et 11). Sur la foi de ce mobilier, tout comme de l'orientation des squelettes (S–N et NNE–SSO), les tombes datent des III^e – IV^e siècles de n.è. et peuvent être attribuées aux Sarmates.

B. Au lieu-dit « Reche » on a trouvé des pièces caractéristiques pour le mobilier des tombes sarmatiques, des III^e – IV^e siècles de n.è., c'est-à-dire, des fibules, des colliers demi-circulaires en bronze, des perles (fig. 11/4). On signale encore une hache à tranchants perpendiculaires (fig. 11/5), appartenant au type Jászladány.

C. Au lieu-dit « Goliat », quatre pièces en fer, deux étriers, un mors et une pointe de lance (fig. 13/1), trouvent des analogies parfaites dans les découvertes de l'époque avare (586–679). Des découvertes isolées de ce genre trouvent des analogies, aux VI^e–VIII^e siècles, à Demény-Ujfalú en Hongrie et à Tujahra en Union Soviétique. Il s'agit peut-être de l'enterrement symbolique d'un cheval.

D. Le territoire de la ferme agricole. Plusieurs objets en fer, un mors, deux étriers, une boucle de ceinture (fig. 12) et 38 appliques en bronze, ont été découverts auprès d'un squelette humain. On a pu établir des analogies avec les découvertes de Şiclău (départ. d'Arad), datées du X^e siècle de n.è.

E. Le lieu-dit « Magazin ». Cet endroit avait livré auparavant une tombe de l'époque avare. Cette fois-ci on a découvert des vestiges hallstattiens et d'autres vestiges des XI^e–XIII^e et XIV^e–XVI^e siècles (fig. 13/2).

III. Şeitin. Les découvertes de cet endroit comprennent trois vases gris, travaillés au tour, une fibule en argent et des fragments d'un verre, provenant de plusieurs tombes d'inhumation. Sur la foi de ce matériel archéologique, tout comme des analogies avec les découvertes de Sîntana de Mureş-Tirgşor-Izvoare et, en général, des nécropoles du IV^e siècle de Munténie. Ces tombes peuvent être datées des III^e–IV^e siècles de n.è. et attribuées à la population sarmatique.

IV. Pecica-« Între vii ». Fragments céramiques du Hallstatt, du La Tène et de la haute époque féodale, et quelques objets en bronze, acquis ultérieurement.

V. Păuliş. Vestiges de l'âge du bronze et de la première époque de l'âge du fer (poids en terre cuite fragmentaires et bousillage).

VI. Turnu. On a découvert plusieurs vases semblables à ceux des tombes sarmatiques des III^e–IV^e siècles de n.è.

VII. Dorobanţi. On a pu sauvegarder de nombreuses pièces, représentant le mobilier de trois tombes. Tome M.I: une petite fibule en bronze, une boucle d'oreille en bronze, des perles confectionnées dans différentes matières premières. Tombe M.II: fragments d'une monnaie en

bronze, etc. Tombe M.III: une petite cruche en pâte travaillée au tour et une fibule en bronze du type au pied replié en-dessous. Sur la foi des analogies avec les tombes sarmatiques, on peut dater cette découverte des III^e–IV^e siècles de n.è.

VIII. Iratoșul Mare. Deux grands vases travaillés au tour datant de la période des Huns, (IV^e–V^e siècles).

IX. Periam. Deux vases gris travaillés au tour, dont l'un à deux anses ayant des analogies avec les découvertes de Szabadka et Nagyamarás. L'autre, une cruche bitronconique à long col et à une anse surélevée formant un angle droit, a des analogies avec les découvertes de Oradea-Salca et celles de Csongrad et Tiszalök (dans l'est de l'Hongrie). Les deux datent de l'époque des Huns (IV^e–V^e siècles de n.è.).

LÉGENDE DES FIGURES

- Fig. 1. — Les localités à découvertes archéologiques du département d'Arad.
 Fig. 2. — *Arad-Grădiște*, 1, tessons du IV^e siècle; 2, peigne en os.
 Fig. 3. — Coupe de la paroi sud; on remarque le pourtour des deux fosses.
 Fig. 4. — *Arad-Ferme agricole «Craia»*. Le squelette du X^e siècle.
 Fig. 5. — *Arad-Ferme agricole «Craia»*. Pièces du mobilier funéraire de la tombe.
 Fig. 6. — *Aradul Nou*, 1, brique à estampille romaine; 4, tessons. *Arad-Ferme agricole «Craia»*, 2, vases de facture celtique; 3, bracelets en bronze; 5, vases de la période de cohabitation daco-sarmatique.
 Fig. 7. — *Arad-Ferme agricole «Craia»*. Fibule en bronze.
 Fig. 8. — *Arad-Boulevard de la République*, 1, tessons; 2, moule pour haches à douille. *Arad-Miclăreia*, 3, petite tasse en terre cuite; *Arad-Gai*, 4, vases en terre cuite; *Arad-Insula Mureșului* et *Arad-Cara Podgoria*, 5 a, b, vases travaillés au tour des III^e–IV^e siècles.
 Fig. 9. — *Sînpetru German-«Fintina vasilor»*, 1, Relevé général des lieux; 2, Relevé du sondage de 1963 (cassette A) et 3, du sondage de 1965 (cassette B).
 Fig. 10. — *Sînpetru German-«Fintina vasilor»*, 1, vases de la cassette A; 2, vase principal de la cassette A; 3a–j, vases de la civilisation de Bodrogkeresztúr; 4, lames de couteaux en silex; 5, tessons de la civilisation de Baden, provenant de la cassette B.
 Fig. 11. — *Sînpetru German-«Fintina vasilor»*, 1, pièces du mobilier funéraire de la tombe sarmatique n° 1; 2 a–c, vases des mobiliers des tombes sarmatiques (cassette B); 3, perles de la tombe sarmatique n° II; 6 a–f, vases des III^e–IV^e siècles découverts isolément. *La liudis «Reș»*, 4, objets provenant d'une tombe sarmatique; 5, hache en cuivre à tranchants perpendiculaires.
 Fig. 12. — *Sînpetru German-Ferme agricole*. Squelette et objets composant le mobilier funéraire (X^e siècle).
 Fig. 13. — *Sînpetru Gutman. La liudis «Goliat»*, 1, objets en fer de l'époque avaro. *La liudis «Magazin»*, 2, tessons de différentes époques.
 Fig. 14. — *Șăitin*, 1 a–c, vases des tombes sarmatiques; 2, fibule en argent; 3, verre; *Preșea, La liudis «Între vii»*, 4, pièces d'un dépôt de bronzes; 5, tessons de différentes époques.
 Fig. 15. — *Păluș*, 1, tessons de l'âge du bronze et de la première époque de l'âge du fer; 2, tesson à décor incrusté; 3, vase-jouet en terre cuite; 4, fragment de vase à décor spiralé. *Turnu*, 5, vases des tombes sarmatiques.
 Fig. 16. — *Dorobanți*, 1, pièces du mobilier de la tombe I; 2, pièces des mobiliers des tombes II et III; *Iratoșul Mare*, 3, vase de l'époque des Huns; 4, cruche de l'époque des Huns; *Periam*, 5, vases de l'époque des Huns.
 Fig. 17. — *Dorobanți*. Petite tasse en terre cuite de la tombe n° III.